



Bevarandeplan för Natura 2000-området Tyringemossen SE0420286



Tyringemossen, utsikt norrut mot Vakö myr. Foto: Alex Regnér

Grunduppgifter om Natura 2000-området

Län:	Skåne
Kommun:	Osby
Läge:	ca 2 km norr om samhället Hökön vid gränsen till Kronobergs län
Markägare:	Enskild
Areal:	28,3 hektar
Skyddsform:	Tyringemossen (Naturreservat), 2013-04.
Bakgrund:	pSCI beslutat av Regeringen 2000-07. SCI fastställt av EU-kommissionen 2005-01. SAC fastställt av Regeringen 2011-03. Bevarandeplan fastställd & kungjord av Länsstyrelsen Skåne 2018-12-20 respektive 2018-12-21.
Reviderad:	2018-10

Vad betyder Natura 2000?

EU bygger ett nätverk av områden med skyddsvärd natur som kallas Natura 2000. Syftet är att EU:s medlemsländer ska ta ett gemensamt ansvar för att bevara arter och naturtyper som förekommer i Europa. Natura 2000 har tillkommit med stöd av två EG-direktiv; Fågeldirektivet (EU-rådets direktiv 2009/147/EG av den 30 november 2009) om bevarande av vilda fåglar och Habitatdirektivet (EU-rådets direktiv 92/43/EEG av den 21 maj 1992) om bevarande av livsmiljöer samt vilda djur och växter senast ändrat genom direktiv 2006/105/EG. Nätverket byggs upp av områden som föreslås av regeringen och som antas av kommissionen. Direktiven har sin grund i Bernkonventionen som var först med att rättsligt skydda arter och deras livsmiljöer i Europa. EU-direktiven bygger på nya kunskaper och inför principen att bevara naturtyper för deras egen skull och inte enbart för att de utgör hemvist för vissa arter. Habitat- och fågeldirektivet är EU:s bidrag till bevarandet av den biologiska mångfalden så som det lades fast i Konventionen om biologisk mångfald i Rio 1992.

Sverige har ett särskilt ansvar för att skydda och vårda de områden som är föreslagna att ingå eller som ingår i Natura 2000 och detta regleras i den svenska lagstiftningen i Miljöbalken med tillhörande Förordning om områdesskydd m m. Det innebär att åtgärder som kan inverka negativt på bevarandestatus för preciserade habitat eller arter inom Natura 2000-området kräver tillstånd enligt miljöbalken med tillhörande förordningar.

Vad är en bevarandeplan?

Till varje Natura 2000-område ska det finnas en bevarandeplan. Den ger en beskrivning av området och dess naturvärden och vilken skötsel som behövs för att dessa naturvärden ska finnas kvar långsiktigt. Bevarandeplanen innehåller också en beskrivning av vilka verksamheter och åtgärder som kan hota de arter och livsmiljöer som ska skyddas i Natura 2000-området. Bevarandeplanen innehåller viktig information som används som underlag vid samråd och tillståndsprövningar av verksamheter och åtgärder inom Natura 2000-området. I bevarandeplanen redovisas gränser, naturtyper och arter enligt bästa tillgängliga kunskap. I de fall där ny kunskap har tillkommit, har Länsstyrelsen för avsikt att föreslå dessa ändringar till regeringen när nästa tillfälle ges. Vid tillståndsprövning utgår man ifrån i verkligheten förekommande naturtyper, varför det är nödvändigt att bevarandeplanerna redovisar dessa, även om de inte har hunnit beslutas av regeringen. Om ett Natura 2000-område också ingår i ett annat områdesskydd, t.ex. naturreservat, finns det gällande föreskrifter för området, dessa finns att läsa i beslutet till naturreservatet samt i skötselplanen. Bevarandeplanen för Natura 2000-området hänvisar i mycket till skötselplanen och utgör därför en enklare form av bevarandeplan. Bäst läses de tre dokumenten tillsammans.

Vad är en Natura 2000-art eller en typisk art?

Bevarandeplanen redovisar flera kategorier av arter. *Natura 2000-arter* är utpekade skyddade arter som listas i art- och habitatdirektivets bilaga 2 eller i fågeldirektivets bilaga 1. Bevarandeplanen ska ha med bevarandemål för dessa arter och tillstånd krävs för åtgärder som kan riskera att påverka arten. *Typiska arter* är indikatorer för en naturtyps bevarandestatus.

Karaktäristiska arter ska stödja tolkningen av en viss naturtyp. Vissa arter kan vara både typiska och karaktäristiska. *Prioriterade arter (och naturtyper)* är de arter/naturtyper som är utvalda som mest hotade enligt art- och habitatdirektivet och vars utbredning huvudsakligen ligger inom EU:s territorium, de är markerade med en asterisk. Dessa prioriteringar ska skiljas från de prioriteringar av arter (och naturtyper) som görs i bevarandeplanen när åtgärder prioriteras för att arten (eller naturtypen) ska få gynnsam bevarandestatus. En nationell *rödlista* är en sammanställning av arters status (utdöenderisk) inom ett lands gränser. Den publiceras vart femte år av ArtDatabanken och finns för närvarande förtecknad i boken Rödlistade arter i Sverige 2015. *Fridlysta arter* är förtecknade i Artskyddsförordningen. Att en art är fridlyst innebär att det är förbjudet att plocka, fånga, döda, eller på annat sätt samla in eller skada vissa växter och djur. *Ågp-arter* är de hotade arter som har fått ett särskilt åtgärdsprogram för att rädda dem och deras livsmiljöer.

Vad är bevarandestatus?

Natura 2000 innebär att alla EU-länder ska vidta åtgärder för att naturtyper och arter som utpekats ska ha *gynnsam bevarandestatus*. Det innebär att man ska försäkra sig om att de utpekade naturtyperna och arterna finns kvar långsiktigt i Europa. För en naturtyp kan *gynnsam bevarandestatus* innebära att man bevarar de strukturer och funktioner som finns i naturtypen och att de arter som är typiska för naturtypen finns kvar i livskraftiga populationer. För en art innebär *gynnsam bevarandestatus* att arten finns i livskraftiga populationer och att förekomsten av dess livsmiljö är tillräcklig. I bevarandeplanen anses fullgod bevarandestatus vara densamma som gynnsam.

Viktigt att tänka på

För att inte skada Natura 2000 områdets naturvärden krävs tillstånd för verksamheter eller åtgärder som på ett betydande sätt kan påverka miljön i ett Natura 2000 område. Detta gäller oavsett om ingreppet sker inom eller utanför ett Natura 2000-område. Alla som planerar att utföra en åtgärd som man tror kan påverka ett områdes naturvärden ska på ett tidigt stadium kontakta Länsstyrelsen. Det underlättar eventuell tillståndsprövning som Länsstyrelsen ska göra. När det gäller åtgärder på skogsmark ska istället Skogsstyrelsen kontaktas. Bevarandeplanen för ett Natura 2000-område kan revideras när ny kunskap tillkommer eller när förutsättningarna förändras. När bevarandeplanen förändras medför det att den måste fastställas på nytt. Då ges markägare och andra berörda möjlighet att lämna synpunkter.

Mer information om Natura 2000

Länsstyrelsens webbplats: www.lansstyrelsen.se/skane/N2000 eller
telefon 010-224 10 00

Naturvårdsverkets webbplats: www.naturvardsverket.se

Mer information om naturreservat

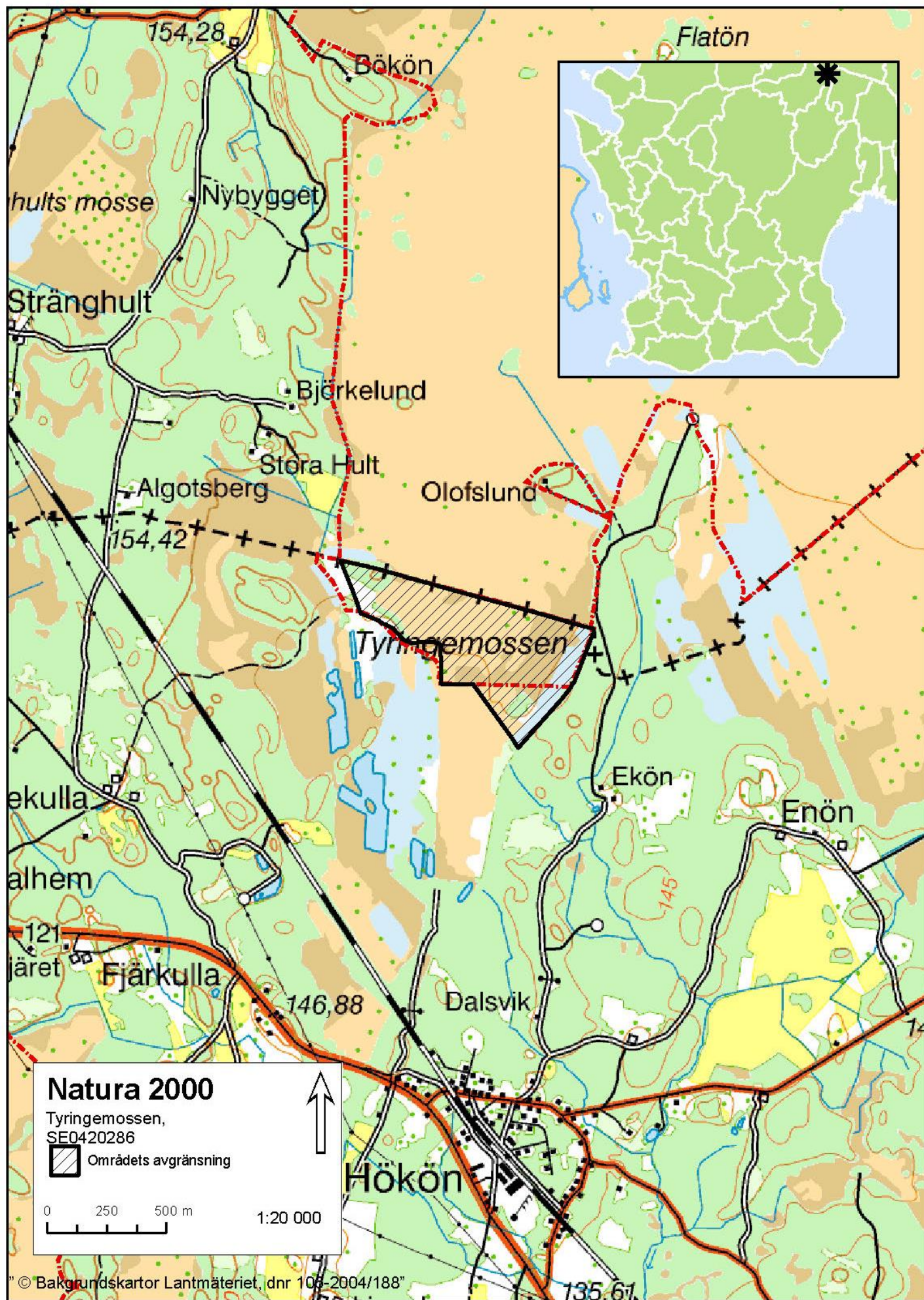
Länsstyrelsens webbplats: www.lansstyrelsen.se/skane/bildanaturreservat eller
telefon 010-224 10 00

Karttjänsten Skyddad natur webbplats: <http://skyddadnatur.naturvardsverket.se>

Innehållsförteckning

ÖVERSIKTSKARTA.....	5
OMRÅDESBESKRIVNING.....	6
INGÅENDE NATURTYPER OCH ARTER ENLIGT NATURA 2000	7
Bevarandesyfte och prioriterade bevarandevärden	8
Bevarandemål.....	8
Beskrivning av naturtyper och arter och deras bevarandestatus.....	9
Naturtyper	9
HOTBILD – VAD KAN PÅVERKA NATURA 2000-OMRÅDET NEGATIVT?.....	10
SKYDD OCH BEVARANDEÅTGÄRDER.....	11
Skydd och reglering.....	11
Prioriterade bevarandeåtgärder	11
Löpande skötsel	12
Uppföljning	12
REFERENSER.....	12
BILAGOR	12
Bilaga 1, Karta med naturtyper enligt Natura 2000.....	13
Bilaga 2, Naturtypskoder för kartan.....	14
Bilaga 3, Rödlistade och hotade arter i Natura 2000-naturtyperna.....	15

Översiktskarta



Områdesbeskrivning

Natura 2000-området Tyingemossen i Skåne utgör en mindre del av den vidsträckta myren Vakö myr, som till största delen ligger i Kronobergs län. På bägge sidor av länsgränsen är myren både naturreservat och Natura 2000-område. Vakö myr är ett av Sydsveriges största myrkomplex med en sammanlagd yta på drygt 13 km², varav drygt 3 km² ligger i Skåne. I Kronobergs län har cirka 968 hektar av myren skyddats som naturreservat.

Tyingemossen är beläget i gränsområdet mellan sydöstra Smålands skogs- och sjörika slättområde och nordöstra Skånes barrskogslandskap, knappt 150 meter över havet. Berggrunden utgörs av näringsfattig gnejs i hela området. De lösa jordarterna utgörs av torv (död vitmossa som kompakterats). Mossen är av ombrogen typ vilket innebär att den inte tillförs något vatten från fastmark eller grundvatten.

Lindhultsåsen är en större nord-sydlig orienterad isälvsavlagring som genomkorsar Vakö myr. I reservatets västligaste del sticker några av isälvsavlagringens små kullar, bestående av grus och grusig sand, upp genom torven. Det är inte otänkbart att åsen påverkar mossens hydrologi och avrinning. Det är svårt att urskilja någon egentlig vattendelare för hela Vakö myr, avrinningen sker söderut, men även norrut till Helgeåns vattensystem via flera mindre vattendrag.

Fram tills 1900-talet var området relativt opåverkat, men under början av 1900-talet minskade myrens areal på grund av dikningsföretag. Under första världskriget och den energibrist som då uppstod påbörjades en storskalig och mer industriell torvbrytning i de båda sydliga vikarna av Vakö myr, varav Tyingemossen utgjorde den västliga viken. En torvströfabrik anlades och en järnväg drogs till denna. Torvtäktsverksamhet pågick fram till år 1948.

Den händelse i modern tid som påverkat myren mest är den stora branden sommaren 1992. Nästan hela myren brann med undantag för den nordligaste delen i Kronobergs län. Intensiteten i branden varierade, men ute på den stora öppna myren sjönk torvtäcket med 10 till 30 cm. Framför allt i den sydvästra delen av myren spred sig branden i vindriktningen in över fastmarken och ett totalt ca 150 ha, varav ca 80 ha i Skåne, stort skogsmarksområde brann ned innan regn och brandbekämpningsinsatserna släckte elden.

Inom Tyingemossen är högmossen nästan helt öppen. En del äldre diken förekommer men anses inte vara av sådan betydelse att myren kan anses vara degenererad. Växterna är typiska med bland annat klocklång, tuvull, ljun, silshår etc. Olika vitmossor dominerar i bottenkiktet. Den skogbevuxna myrens träd- och buskskikt domineras av ungbjörk och tall men även gran och pors förekommer. På grund av branden 1992 är större delen av trädskiktet ganska ungt. Det finns fortfarande brända torrakor kvar. Den östra delen av området utgörs av en degenererad mosse vilken består av öppet vatten samt ett stort inslag av halvgräs, bland annat flaskstarr. Den tidigare torvbrytningen har dessutom sänkt marknivån avsevärt jämfört med mosseplanet. Inom naturreservatet förekommer också ett mindre brandfältsskogsområde.

I övrigt gällande områdesbeskrivning hänvisas till skötselplanen för naturreservatet Tyingemossen.

En närmare beskrivning av naturtyper och arter finns under rubriken Beskrivning av naturtyper och arter.

Ingående naturtyper och arter enligt Natura 2000

Områdets naturtyper (se tabell 1 och bilaga 1) konstaterades vid fältbesök.

Tabell 1. Tyingemossens naturtyper med arealer och Natura 2000-arter inom området. Natura 2000-koder inom parentes. Naturtyperna indelas i fullgod bevarandestatus (gynnsam bevarandestatus) där alla kriterierna för areal, ekologisk struktur och funktion samt för typiska arter är uppfyllda. I en icke fullgod naturtyp uppfylls definitionen för naturtyp men det kan saknas delar av ekologisk struktur och funktion eller typiska arter. Utvecklingsmarker kan inte definieras som en naturtyp idag men kan omföras till någon naturtyp med aktiva åtgärder eller med naturlig förändring efter lång tid.

Naturtyp	Areal (ha) med bedömd bevarandestatus		
	Fullgod	Icke fullgod	Totalt
*Aktiva högmossar – Öppna mosseplan (7111)	14,7		14,7
Degenererade högmossar ännu med förmåga att naturligt regenerera – Öppna mosseplan (7121)		2	2
*Skogsbevuxen myr (91D0, 9740)		10,3	10,3
Total areal naturtyper	27		
Total områdesareal	28,3		
*prioriterad naturtyp enligt Natura 2000			

Bevarandesyfte och prioriterade bevarandevärden

Det övergripande bevarandesyftet för Natura 2000-nätverket är att bidra till bevarandet av biologisk mångfald genom att bibehålla eller återskapa gynnsam bevarandestatus för de naturtyper och arter som omfattas av EU:s Art- och habitatdirektiv.

För det enskilda Natura 2000-området är det överordnade syftet att bevara eller återställa ett gynnsamt tillstånd för de fåglar, naturtyper, Natura 2000-arter och typiska arter som utgjort grund för utpekandet av området. Genom att ha gynnsamt tillstånd bidrar Natura 2000-området till att skapa eller upprätthålla en gynnsam bevarandestatus på biogeografisk nivå.

De prioriterade bevarandevärdena är det öppna mosseplanet med en för naturtypen aktiva högmossar (7111) karakteristisk flora.

Motivering:

Tyringemossen är starkt påverkad av mänsklig aktivitet men här finns också en för naturtyperna karakteristisk flora. Vakö myr, som Tyringemossen är en del utav, har också ett rikt fågelliv med bl.a. häckande orre, trana och ljunpipare. Branden 1992 lämnade efter sig en stor mängd död ved som bl.a. är till gagn för insekter.

Bevarandemål

Arealen av aktiva högmossar med öppet mosseplan (7111) ska vara minst 14,7 hektar och får öka på bekostnad av andra naturtyper. Arealen degenererad högmosse ska vara maximalt 2 hektar och får gärna minska på bekostnad av andra naturtyper i området. Arealen av skogsbevuxen myr (91D0, 9740) ska vara minst 10,3 hektar men får minska på bekostnad av högmossen (7111).

Mossens hydrologi ska vara ostörd och det ska inte finnas några avvattande eller tillrinnande diken eller körspår som medför negativ påverkan. Grundvattenytan ska variera naturligt och vara hög under större delen av året. Torvbildning ska ske aktivt i myren. Högmossen (7111) ska vara öppen där busk- eller trädskikt endast finns i liten omfattning. Vedartad igenväxningsvegetation får endast förekomma i mycket begränsad utsträckning på högmossen. Högmossen ska vara öppen med en krontäckning på maximalt 10%. Omgivande laggkärr ska bibehållas intakta. Mossens randskog ska lämnas orörd för att bibehålla eller utvecklas mot naturskogs-karaktär. Hydrokemin ska vara utan betydande antropogen påverkan. Bottenskiktet ska domineras av vitmossor. Täta bestånd av vass ska inte förekomma. För naturtypen skogsbevuxen myr (91D0, 9740) ska nuvarande mängd död ved i olika åldersstadier bibehållas eller öka. Följande strukturer ska finnas området i riklig utsträckning: öppna vattenytor, höljor, fastmatta, tuvor, lösboten och öppet vatten. De för naturtyperna förekommande typiska arterna i området ska förekomma i livskraftiga populationer.

Framtida uppföljning av planen kan medföra att nuvarande bevarandemål ändras och att nya mål läggs till.

Beskrivning av naturtyper och arter och deras bevarandestatus

Naturtyper

Aktiva högmossar – öppna mosseplan (7111)

Tyringemossen utgörs till största delen av en mestadels öppen högmosse (7111). Ute på det öppna mosseplanet finns en del risvegetation och enstaka träd, främst tall och björk. En del martall förekommer. Några torrakor från branden 1992 står ännu kvar. Buskskiktet är glest och består främst av pors. Branden har på många sätt gynnat naturvärdena på mossen, främst genom att igenväxningen hindrades och att vattennivån höjdes, vilket är en fördel för t.ex. fågellivet. I området finns ett tiotal diken som avvattnar mossen. Några av dessa har idag vuxit igen.

Vegetationen på det öppna mosseplanet kan delas upp i ristuvor, fastmattor och lösbottnar. Branden har påverkat vegetationen genom att tuvigheten har minskat och därmed även de växter som är knutna till tuvorna. Tuvigheten har successivt återbildats, även om processen är långsam och ojämn. På de återbildade tuvorna dominerar arter som ljung, klockljung, tranbär, tuvsäv, rundsileshår, hjortron och kråkbär. På torra tuvor finner man även lavar, främst olika Cladonia-arter. Bottenskiktet domineras av torvuppbbyggande vitmossor såsom ullvitmossa, flaggvitmossa, rubinvitmossa och praktvitmossa.

Fastmattor utbreder sig i grunda höljor som är vattendränkta enbart under en kortare del av vegetationsperioden. I fältskiktet växer främst tuvull, tuvsäv, klockljung, tranbär och rundsileshår. Bottenskiktet består av till stor del samma vitmossor som på tuvorna, utom i de blötaste delarna, där flytvitmossa dominerar.

Lösbottnar är till största delen nakna höljor utan slutet bottenskikt. Artsammansättningen är liknande den i fastmattorna, men arterna växer glesare. Karaktäristiskt för Tyringemossens lösbottnar är frekvent förekomst av vitag och storsileshår.

Naturtypen har i området fullgod bevarandestatus.

Degenererade högmossar ännu med förmåga att naturligt regenerera – öppna mosseplan (7121)

Den skadade högmossen (7121) finns i Natura 2000-områdets östra del. I detta område har det tidigare bedrivits torvtäkt och i naturtypen finner man en mängd långsmala torvgravar som går i nordöstlig-sydvästlig riktning. Torvgravarna är bevuxna med främst flaskstarr, flytvitmossa och stor björnmossa. Även myrlilja och skvattram förekommer. Den skadade mossen har ett större inslag av träd än den öppna högmossen (7111). Området är ”bottenlöst” varför besök ej är att rekommendera. I anslutning till de större torvgravarna kan skogssnäppa tänkas häcka. Naturtypen har i området icke fullgod bevarandestatus på grund av tidigare torvtäkt och påverkad hydrologi.

Skogsbevuxen myr (91D0, 9740)

Kring större delen av det öppna mosseplanet finner man skogsbevuxen myr (91D0, 9740). Trädskiktet i naturtypen utgörs huvudsakligen av tall och björk med inslag av enstaka granar. Trädskiktet är ungt, ca 25 år, eftersom den har vuxit upp efter den omfattande branden 1992. Det finns inga grova träd kvar efter branden, men det finns ännu kvar inslag av branddödade träd. I naturtypen växer bl.a. flaskstarr, hjortron och skvattram. Naturtypen har i området icke fullgod bevarandestatus på grund av trädskiktets ringa ålder, dikning och igenväxning med björksly.

Hotbild – vad kan påverka Natura 2000-området negativt?

Nedan redovisas exempel på åtgärder som riskerar att påverka utpekade naturvärden negativt. För att inte skada Natura 2000 områdets naturvärden krävs tillstånd för verksamheter eller åtgärder som på ett betydande sätt kan påverka miljön i ett Natura 2000 område. Alla som planerar att utföra en åtgärd som man tror kan påverka ett områdes naturvärden ska på ett tidigt stadium kontakta Länsstyrelsen. Det underlättar eventuell tillståndsprövning som Länsstyrelsen ska göra. När det gäller skogsbruksåtgärder ska istället Skogsstyrelsen kontaktas. Observera att dessa hot ej är föreskrifter som t.ex. för naturreservat utan är tänkt att användas som ett verktyg vid tillståndsprövning samt för att påvisa vad som påverkar Natura 2000-området. OBS hoten är oftast reglerade i föreskrifterna för beslutet om naturreservat.

De största hoten mot områdets naturtyper är:

- Bebyggelse, vägar, anläggningar och annan markexploatering och markanvändningsförändring, exempelvis skogsplantering och täktverksamhet (bland annat torvtäkt), i objektet eller i angränsande områden som kan påverka naturvärden i området negativt.
- Gödsling eller annan tillförsel av näringsämnen (t.ex. gödsling, kalkning, kväveläckage från omgivande marker, spridning av rötslam, stödutfodring m.m.) som skadar mark och vegetation.
- Användning av bekämpningsmedel och kemikalier i de omkringliggande skogarna och åkrarna.
- Förändringar i områdets hydrologi från både inom och utanför området genom t.ex. markavvattning, planteringar, dikesrensning eller dämningar. Förändrad vattenkemi och försämring av vattenkvalitén genom t.ex. utsläpp av föroreningar i vattendrag, försurning eller eutrofiering. Utdikning, dränering och andra ingrepp ändrar de hydrologiska förhållandena och leder till uttorkning av naturtyper. Naturtyperna kan påverkas negativt även av perifera dikningsföretag, ledningsgrävningar och vägdragningar om de leder till sänkt grundvattennivå eller ändrad hydrologi på lokalerna.

- Produktionsinriktat skogsbruk i, och ofta även i anslutning till ett objekt. Skogsbruket leder till att värdefulla element och strukturer försvinner, samt även leda till uttorkning genom ändrade markförhållanden och hydrologi.
- Borttagning och bortforsling av markliggande död ved.
- Igenväxning av sly och ett alltför tätt träd- och buskskikt.
- Nedfall av luftföroreningar och luftburet kväve.
- Torvbrytning.

Skydd och bevarandeåtgärder

Ingrepp som på ett betydande sätt kan påverka miljön i ett Natura 2000-område kräver tillstånd av länsstyrelsen enligt 7 kapitlet 27–29 § miljöbalken. Detta gäller oavsett om ingreppet sker inom eller utanför ett Natura 2000-område. Bevarandeplanen ska också fungera som underlag för bedömningen av om tillstånd behövs och om tillstånd kan ges.

Vid genomförandet av art- och habitatdirektivet utgår man från att alla verksamheter som på ett betydande sätt kan påverka miljön i ett Natura 2000-område kräver tillstånd. Enligt övergångsbestämmelserna krävs inte ett sådant tillstånd för verksamheter som påbörjats före 1 juli 2001 under förutsättning att de vid denna tidpunkt hade tillstånd enligt 9 eller 11 kap miljöbalken (eller motsvarande äldre bestämmelser). De tillståndsgivna verksamheterna skyddas av rättskraften i tillståndet. Syftet med övergångsbestämmelserna var inte att undanta tillståndskravet för framtida förändringar av befintliga verksamheter utan man ville undvika en obligatorisk omprövning av samtliga verksamheter som bedrevs 1 juli 2001. Vid ändringar av verksamheter och vid nyanläggning aktualiseras dock tillståndsplikten.

Staten har det övergripande ansvaret för skötseln av Natura 2000-områden och för att bevarandemålen uppnås. En förutsättning för att nå målen är ett gott samarbete mellan staten och den eller dem som äger eller brukar marken.

Skydd och reglering

Hela Natura 2000-området Tyringemossen omfattas av naturreservatet med samma namn som bildades 2013-04-25. Enligt reservatsföreskrifterna är det bl.a. förbjudet att bedriva täkt eller annan verksamhet som påverkar områdets topografi, landskapsbild eller yt- och dräneringsförhållanden, åstadkomma körsador, plantera eller så växter, sprida kalk, aska, gödningsmedel eller jordförbättringsmedel samt att bedriva jakt på orre, tjäder och järpe. Tyringemossen ingår även i den nationella myrskyddsplanen i vilken Naturvårdsverket tillsammans med länsstyrelserna gjort ett urval av de områden som bör prioriteras för skyddsåtgärder. Länsstyrelsen anser att de nödvändiga bevarandeåtgärderna är reglerade.

Prioriterade bevarandeåtgärder

Tyringemossens högsta naturvärden är knutna till det öppna mosseplanet. För att bibehålla dessa värden och för att återfå förlorade naturvärden behövs restaureringsåtgärder i form av främst röjning och utglesning av träd samt återställning av diken. För det sistnämnda behövs en

utredning av möjligheterna att återställa områdets naturliga vattenregim. I händelse av framtida skogsbrand bör släckningsinsatserna inriktas på att skydda angränsande områden istället för Natura 2000-området.

Restaureringsåtgärder

- Se skötselplan för fler restaureringsåtgärder.

Löpande skötsel

- Se skötselplan för löpande skötsel.

Uppföljning

Uppföljning av naturtyper och arter inom Natura 2000-områdena kommer att ske med omdrev vart 6:e eller 12:e år beroende på naturtyp och art. Vissa delar av uppföljningen, som t.ex. areal är obligatoriska medan andra delar kan väljas av länsstyrelserna själva. Mer information om enskild naturtyp/art finns på Naturvårdsverkets hemsida.

Referenser

- ArtDatabanken 2015. *Rödlistade arter i Sverige 2015*. ArtDatabanken SLU, Uppsala.
- Artdatabankens Artfaktablad (1992–2001) för de rödlistade arterna inom området.
- Artdatabankens information till Länsstyrelsen i Skåne Län om rödlistade arter, GIS-skikt.
- Löfroth M. (ed.) 1997. *Svenska naturtyper i det europeiska nätverket Natura 2000*. Naturvårdsverket. Naturvårdsverkets förlag.
- Naturvårdsverket. 1994. *Myrskyddsplan för Sverige*. Naturvårdsverket, Stockholm.
- Naturvårdsverket 2007. *Myrskyddsplan för Sverige. Objekt i Kronobergs län*. Naturvårdsverket, Stockholm.
- SGU:s vägledning: <http://www.sgu.se/samhallsplanering/planering-och-markanvandning/grundvatten-i-planeringen/grundvattenberoende-ekosystem/>
- Sveriges geologiska undersökning. 2016. Bilaga. Vägledningsmaterial över vilka Natura 2000-naturtyper som är känsliga för grundvattenpåverkan. SGU.

Bilagor

1. Karta med naturtyper enligt Natura 2000
2. Naturtypskoder för kartan
3. Rödlistade och hotade arter

Upprättad av Länsstyrelsen Skåne

Planförfattare: Kristian Nilsson

Senast reviderad 2018-10-12 av Alexander Regnér



Natura 2000-området Tyringemossen, SE0420286 med naturtyper

Förteckning över naturtyper återfinns i bilaga 2



Bilaga 2, Naturtypskoder för kartan

Natura 2000-naturtyper

7111 – Aktiva högmossar – öppna mosseplan

7121 – Degenererade högmossar ännu med förmåga att naturligt regenerera – öppna mosseplan

9740/91D0 – Skogsbevuxen myr

Icke-naturtyper

9900 – Ickenatura-skog

Bilaga 3, Rödlistade och hotade arter i Natura 2000-naturtyperna

Rödlistade arter enligt artdatabankens rödlista 2015 placeras i olika hotkategorier beroende på risk för utdöende i vilt tillstånd inom olika tidsperspektiv. Arter med extremt/mycket stor risk att dö ut i vilt tillstånd inom en mycket nära/nära framtid placeras i kategorin CR (Critically endangered; akut hotad) resp. EN (Endangered; starkt hotad). Arter som löper stor risk för utdöende i ett medellångt tidsperspektiv placeras i kategorin VU (Vulnerable; sårbar). Arter som bedöms ligga nära kategorin VU men inte uppfyller alla kriterier placeras i kategorin NT (Near Threatened; missgynnad). Arter som numera är livskraftiga men som tidigare varit hotade placeras i LC. F= fridlyst art, Ågp= art som har eller ska få ett nationellt åtgärdsprogram för hotade arter, B1, B2, B4 & B5 hänvisar till resp. bilaga i art- och habitatdirektivet.

Organismgrupp	Artnamn	Vetenskapligt namn	Hotkategori/ Annan fakta
Fåglar	Duvhök	<i>Accipiter gentilis</i>	NT
	Spillkråka	<i>Dryocopus martius</i>	NT
	Kungsfågel	<i>Regulus regulus</i>	VU
Grod- och kräldjur	Vanlig padda	<i>Bufo bufo</i>	LC, F
	Skogsödla	<i>Zootoca vivipara</i>	LC, F

Bevarandeplan för Tyingemossen

Syftet med Natura 2000-området Tyingemossen i Osby kommun är att bevara den öppna mossen med sin karakteristiska flora och sitt rika fågelliv. Tyingemossen utgör en del av Vakö myr som är en av Sydsveriges största skyddade myrar.

En del i länsstyrelsens verksamhet är att skydda värdefull natur genom att bilda Natura 2000-områden och upprätta bevarandeplaner. Syftet är att EU:s medlemsländer ska ta ett gemensamt ansvar för att bevara arter och naturtyper som förekommer i Europa och att upprätthålla Natura 2000-områdenas naturtyper och arter i gynnsam bevarandestatus inom den biogeografiska regionen.

Bevarandeplanen innehåller bevarandesyftena och bevarandemålen med Natura 2000-området via de fyra kriterierna areal, ekologiska strukturer & funktioner, typiska arter samt Natura 2000-arter (Arter i habitatdirektivets bilaga 2), beskrivning av området samt beskrivning av varje naturtyp och/eller art, förutsättningar för gynnsam bevarandestatus samt vad som kan påverka Natura 2000-området negativt. Den innehåller även information om vilka skötselåtgärder som behövs göras i Natura 2000-området.



Länsstyrelsen
Skåne

www.lansstyrelsen.se/skane